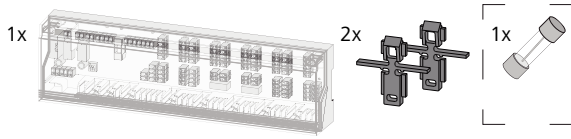


1 Объем поставки





2 Об этом руководстве

Приступая к работе с базовым модулем, следует внимательно полностью прочитать настоящее руководство. Руководство следует хранить и передавать следующим пользователям.

В настоящем руководстве отдельные позиции наименований устройств заменяются буквой х. В зависимости от позиции, буква х заменяет указание нескольких соответствующих типов устройств. Напр., В х1402 означает В 41402 и В 21402. Просмотреть и скачать это и другие руководства можно на странице www.berg-t.ru.

Символы имеют следующие значения:

- перечень,
-  опасность поражения электрическим током,
-  важная информация.

3 Безопасность

3.1 Использование по назначению

Назначение базового модуля:

- регулирование температуры в отдельном помещении с макс. 10 зонами (в зависимости от используемого типа) для систем отопления и охлаждения,
- подключение до 18 позиционных приводов и 10 комнатных панелей управления (в зависимости от используемого типа),
- подключение позиционных приводов с направлением управляющего воздействия НЗ (закрыт в обесточенном состоянии) или НО (открыт в обесточенном состоянии) в зависимости от используемого регулятора,
- подключение внешнего таймера,
- в зависимости от используемого типа, подключение насоса или котла, датчика сигналов СО, ограничителя температуры или датчика точки росы,
- стационарная инсталляция.

Любое иное использование, изменения и переоборудование категорически запрещены и приводят к опасностям, за которые производитель ответственности не несет.

3.2 Инструкции по технике безопасности

Для избежания несчастных случаев с людьми и материального ущерба следует соблюдать все инструкции по технике безопасности, приведенные в настоящем руководстве.

ПРЕДУПРЕЖДЕНИЕ

Опасность поражения электрическим током базового модуля!

- Прежде, чем открыть базовый модуль, следует выключить сетевое напряжение и заблокировать его от повторного включения.
- Открывать устройство могут только авторизованные специалисты.
- Отключить подаваемое постороннее напряжение и заблокировать его от повторного включения.
- Использовать только технически исправное изделие.
- Не эксплуатировать устройство без крышки.
- Изделие не предназначено для использования лицами (включая детей) с ограниченными физическими, сенсорными или умственными способностями, а также лицами без соответствующего опыта и/или знаний. При необходимости такие люди должны находиться под присмотром лица, ответственного за их безопасность, или получать от такого лица соответствующие инструкции по использованию изделия.
- Убедиться, что дети не играют с прибором. Дети должны находиться под присмотром.
- В аварийной ситуации обесточить всю систему регулирования температуры в отдельном помещении.

3.3 Условия касательно персонала

Электромонтажные работы проводятся в соответствии с действующими национальными стандартами, а также предписаниями местного предприятия энергоснабжения. Настоящее руководство предполагает наличие специальных знаний, аттестованных посредством соответствующих дипломов государственного образца по одной из следующих специальностей:

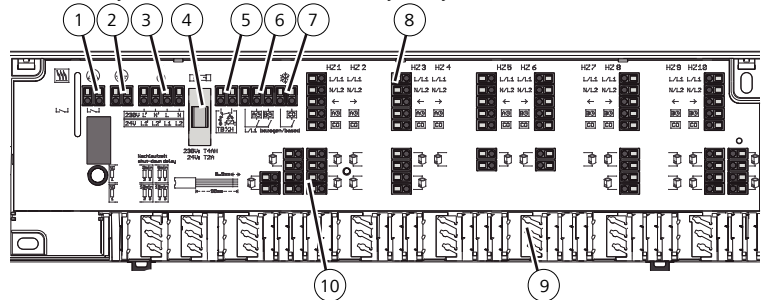
- Специалист по установке сантехнического, нагревательного и вентиляционного оборудования
- Специалист по установке электрооборудования/
- инженер-электронщик

в соответствии с официально опубликованными в ФРГ названиями профессий, а также сопоставимыми дипломами об окончании соответствующего учебного заведения в соответствии с правом европейского сообщества.

4 Обзор устройства

4.1 Разъемы и индикаторы

Далее представлена полная комплектация. В зависимости от имеющегося базового модуля, отдельные позиции могут отсутствовать.



- 1 Вывод для насоса
- 2 Вывод для провода защитного заземления (только для 230 В)
- 3 Электропитание
- 4 Предохранитель
- 5 Ограничитель температуры или датчик точки росы
- 6 Канал понижения, внешний таймер
- 7 Переключение Отопление/охлаждение
- 8 Вывод для регуляторов
- 9 Кабельный амортизатор
- 10 Вывод для позиционных приводов

4.2 Технические характеристики

Рабочее напряжение:	230 В ±10 %, 50 Гц
Потребляемая мощность:	макс. 50 ВА
Защита:	T4AH
Количество зон нагрева:	6
Подключаемые позиционные приводы	
Тип ⁴	A 20x05, A 21x05, A 40x05, A 41x05, AST 20x05, AST 21x05, AST 40x05, AST 41x05
6 зон нагрева: макс. 15 приводов	
Для позиционных приводов, отличающихся от вышеназванных:	
Ток включения на позиционный привод:	макс. 500 мА (для 230 В)

Система управления насосом/котлом
Коммутационная способность: 2 А, 200 ВА при индуктивной нагрузке

Направление упр. воздействия:	НО или НЗ
Температура окружающей среды:	от 0 до +50 °С
Температура хранения:	от -20 до +70 °С
Влажность окружающей среды:	80 % для моделей без отвода конденсата
Температура испытания на твердость вдавливанием шарика (твердость по Бринеллю):	терминал :100 °С Пластиковый корпус: 75 °С
Степень загрязнения:	2
Расчетное ударное напряжение:	1500 В
Класс ERP согласно EU 811/2013:	1=1 %
Вид защиты:	24 В: III / 230 В: II
Степень защиты:	IP 20
Принцип действия:	Тип 1 / тип 1.С
Размеры (В x Ш x Г):	90 x 326,5 x 50 мм

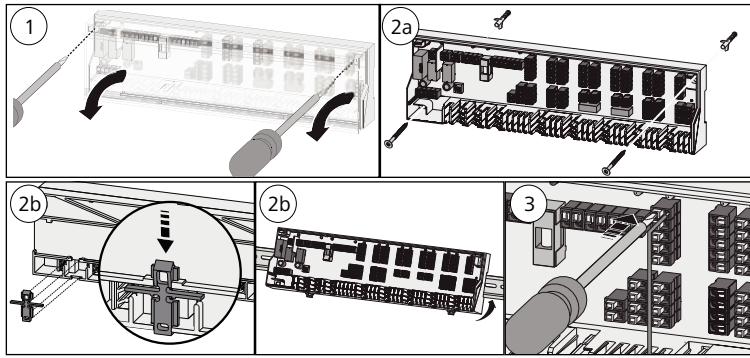
4.3 Соответствие стандартам

Настоящее изделие имеет маркировку CE и, таким образом, соответствует требованиям директив:

- 2014/30/EU с изменениями «Директива совета ЕС об унификации законодательных предписаний стран-участниц в отношении электромагнитной совместимости»
- 2014/35/EU с изменениями «Директива совета ЕС об унификации законодательных предписаний стран-участниц в отношении электрооборудования в пределах определенного диапазона значений напряжения»
- 2011/65/ЕС «Директива об ограничении использования некоторых вредных веществ в электрическом и электронном оборудовании»

Для всего оборудования возможны дополнительные требования по защите, за соблюдение которых отвечает монтажник.

5 Монтаж



1. Снять крышку.
2. Установить базовый модуль. При настенном монтаже базовый модуль, в зависимости от свойств стены, закрепляется двумя винтами Ш 4 мм и соответствующими дюбелями. При монтаже с несущим профилем используется TS 35/7,5.
3. Выполнить электрическое подключение.
4. Установить крышку.

8 Демонтаж



ПРЕДУПРЕЖДЕНИЕ! Опасность поражения электрическим током!

- Прежде, чем открыть базовый модуль, выключить его и заблокировать его от повторного включения.
- Отключить подаваемое постороннее напряжение и заблокировать его от случайного повторного включения.
- Обесточить всю систему.
- Отсоединить кабели всех внешних связанных компонентов.
- Снять базовый модуль, при необходимости утилизировать в установленном порядке.

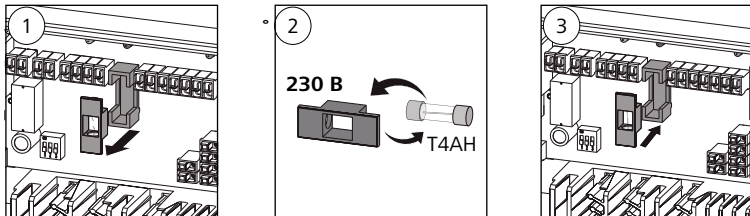
+ Техобслуживание

6.1 Замена предохранителя



ПРЕДУПРЕЖДЕНИЕ! Опасность поражения электрическим током!

- Прежде, чем открыть базовый модуль, выключить его и заблокировать его от повторного включения.
- Отключить подаваемое постороннее напряжение и заблокировать его от случайного повторного включения.



6.2 Чистка

Использовать для чистки сухую не смоченную растворителем мягкую ветошь.

7 Электрическое подключение

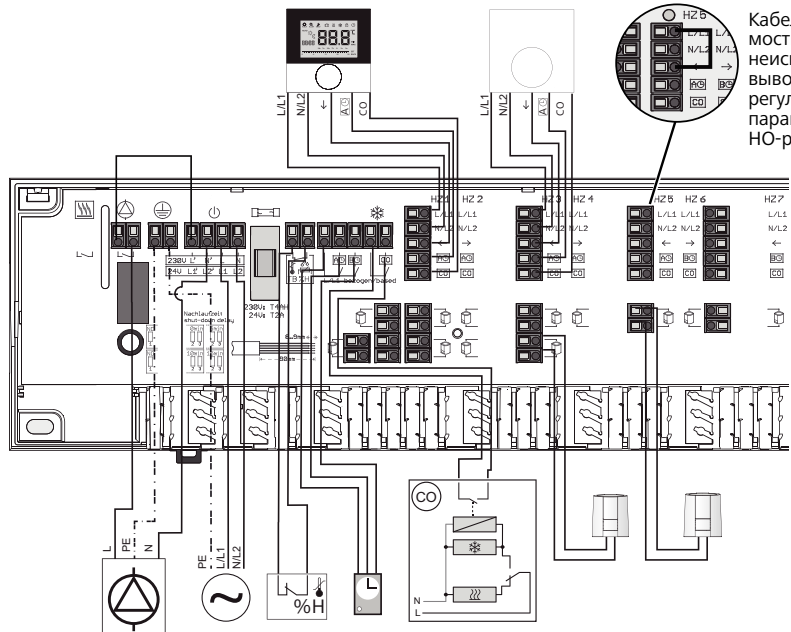
Электроподключение версии 24 В должно осуществляться с предохранительным трансформатором согласно EN 61558-2-6 или трансформатором класса II согласно допуску UL для Северной Америки.

Для подключения электропитания поперечные сечения кабелей должны составлять 0,75 мм² - 1,5 мм² для 24 В или 1,5 мм² для 230 В. В зависимости от версии напряжения базового модуля, через базовый модуль можно сделать отвод L1 или L и L2 или N, а также провода защитного заземления. К контакту ТВ/%N в нормально-замкнутом режиме работы можно подключить термовыключатель/датчик определения точки росы, в нормально-разомкнутом режиме использовать этот контакт невозможно. Если ограничитель температуры не подключается, вывод ТВ/%N следует шунтировать (предусмотрено конструкцией). При подключении ограничителя температуры перемычка удаляется. Ограничитель температуры должен быть выполнен как размыкающий контакт.



Кабельная разводка регулятора зависит от имеющегося базового модуля. Для кабельной разводки учитывать сведения, изложенные в руководстве к регулятору и соответствующему компоненту.

- Цифровой регулятор
- Аналоговый регулятор
- Позиционный привод
- Насос
- Источник напряжения
- Ограничитель температуры
- Системные часы
- Переключение Отопление/охлаждение
- Охлаждение
- Нагрев



Кабельные мосты для всех неиспользуемых выводов регулятора в параметризации НО-режима.

